

# CONTENT

---

1 Message from Chairman

2 Coporate Profile

3 Board of Directors

4 Operations Report

5 Financial Report

6 Shareholders Statistics



ဝင်းအောင်  
ဥက္ကဋ္ဌ

ဝင်းကျော်  
၂၀၀၆  
ဇူလိုင်



3

## CHAIRMAN'S REPORT

### Dear Shareholders

Myanmar Thilawa SEZ Holdings Public Limited (MTSH) has been successfully registered as a Public company by 9 Myanmar Public Companies on 3<sup>rd</sup> May 2013. According to Section 105 (C) of Myanmar Companies Act, majority share of 55% (2,145,000 shares) were offered and our first fund raising of Kyat 21.45 billion on March 2014 was successfully raised from 17,990 shareholders, without any premium compared to the founding 9 shareholders who hold 45% of the company.

On behalf of the Board of Directors, I would like to thank the President U Thein Sein for his visionary guidance to develop Thilawa SEZ with Japanese Government to unlock Myanmar potential as a manufacturing hub in the ASEAN Region and create jobs and raise all round National Development of Myanmar. Our full appreciation also goes to the Myanmar SEZ Central Working Body Chairman, Vice President U Nyan Tun, members of the Cabinet and Chief Minister of Yangon Region U Myint Swa, Thilawa SEZ Management Committee Chairman U Sett Aung and all concerned ministries who made President U Thein Sein guidance into reality.

From the private sector I initiated and negotiated with my concerted effort to have the joint development opportunities for the benefit of Myanmar private investors with responsible leading Japanese multinationals who possesses experiences, financial capabilities and technology which will contribute towards the success of Thilawa SEZ.

We have also established the Joint Venture Company with a Japanese Consortium consisting of three leading multinational companies namely Mitsubishi, Marubeni and Sumitomo Corporations (MMSTD) on 10 January 2014 to develop the Thilawa SEZ in the name of Myanmar Japan Thilawa Development Ltd., (MJTD). Since our inaugural ceremony on 30<sup>th</sup> November 2013, construction of Thilawa SEZ Phase 1 of Zone A 189 HA (467.03 Acres) is progressing well according to plan and 44% completion has been achieved and the rest will be completed by June, 2015.

MTSH has appointed 4 Executives Directors to represent in the BOD of Joint Venture Company, MJTD and also dispatched 4 Executives Officers to work in the management of MJTD operations since January 2014.

We endeavor to transform the Myanmar Thilawa SEZ Holdings Public Ltd. (MTSH) into a successful public company of international standards in a systematic and timely manner. We aim to create MTSH as a model public company for the economic development of Myanmar contributing towards the nation's growing needs, to support the development process and to elevate the livelihood of people.

Since the setting up of the company, we have achieved to some extent significant progress in the execution and development of Thilawa SEZ exceeding our original target and implemented projects such as development of Residential and Commercial zone within the Thilawa SEZ to underpin our future growth. By applying the expertise of international designers and consultants, we aim to become competitive and achieve a leadership position among comparable projects.

From the beginning of the commencement of construction and development works of Thilawa SEZ by our JV Company, we have attracted greater interest from foreign and local businesses all over the World to setup their factories in Thilawa SEZ. It is attributed to the democratic and liberal economic policy set forth by our Government as well as the hard work of our BOD employees and JV partners. Thilawa SEZ now offers opportunities for both Foreign Direct Investment and local investment to invest in Thilawa SEZ where industrial land prices are more reasonable compared to prices in some of the existing industrial zones in Yangon, yet providing international quality infrastructure with comprehensive range of services such as power supply and water and wastewater management systems. These multi-utility services will also bring in recurring income for the JV Company and also in turn for MTSH.

Due to the high quality of infrastructure planned and attractive investment incentives offered, we have attracted many multinational companies from Japan, USA, China, Australia, Hong Kong and Singapore and others who have requested to reserve land to locate their manufacturing facilities in Thilawa SEZ. With ongoing progress in political and economic reforms by Myanmar government, it will continue to create a strong foundation for a sustainable investment environment which could further attract greater demand for industrial land in Thilawa SEZ.

With the growing demand and increasing land reservation by investors in Thilawa SEZ, our management as well as JV Company MJTD are making further feasibility to develop beyond the initial 396 HA in the not so far away future. We are conducting these studies through engagement of World renowned Master planning consultants. This kind of feasibility study will give a road map to how we can achieve our sustainable goals in the further development of Thilawa SEZ.

MTSH has also embarked on urban development in Thilawa SEZ through a decision to acquire and we are under planning to develop Residential and Commercial Area for the further benefit of our shareholders. Reservation agreement has been recently signed and pre engineering and preparation work has been ongoing. This project is also expected to similarly attract strong interest like the industrial zone development and property sales are expected to commence at the end of 2014. This 35 HA (86.49 Acres) multipurpose urban development located adjacent to the industrial zone is an intriguing part of Thilawa SEZ development. Conceptual Master Planning has been carried out through invitation of internationally recognized master planners and was completed in August 2014. We aim for this urban development project to be a benchmark and an apex urban development project in Myanmar.

The equity partnership of 10% of Myanmar Government and commitment of 10% participation of Japanese Government through JICA shows that our investment in Thilawa SEZ development is in support of both the governments. The whole of Yangon regional development program which also includes Thilawa Area is implemented by Myanmar Government with the support of the Government of Japan's ODA. There will be 50 MW backup power plant, International port terminal and facilities in Thilawa Area, water supply network to Yangon, including Thilawa Area and road infrastructure improvements between Yangon and Thilawa.

Furthermore, we believe that a truly sustainable business not only generates economic values, but also creates benefits for its various stakeholders, customers, employees, shareholders, partners or the community. In the coming years, we plan to have CSR activities which will not only add value to Thilawa Area but also to the greater national and social development.

On behalf of the Board, I would like to thank all our responsible partners, colleagues and employees for their devoted contributions. In conclusion, I pledge to safeguard the interest of the shareholders and strive for the success of Thilawa SEZ and MTSH Company, as I have initiated and contributed for the realization of Thilawa SEZ, creating investment opportunities not only for businesses but also for ordinary citizens.



WIN AUNG  
Chairman



## CHAIRMAN'S REPORT

### Dear Shareholders

Myanmar Thilawa SEZ Holdings Public Limited (MTSH) has been successfully registered as a Public company by 9 National Public Companies on 3rd May 2013. According to Section 105 (C) of Myanmar Companies Act, majority share of 55% (2,145,000 shares) were offered and our first fund raising of Kyat 21.45 billion on March 2014 was successfully raised from 17,990 shareholders, without any premium compared to the founding 9 shareholders who hold 45% of the company.

Thilawa SEZ project was initiated and negotiated through my concerted effort to have the joint development opportunities for the benefit of Myanmar private investors with responsible leading Japanese multinationals who possesses financial capabilities and technology.

We have also established the Joint Venture Company with a Japanese Consortium consisting of three leading multinational companies namely Mitsubishi, Marubeni and Sumitomo Corporations (MMSTD) on 10 January 2014 to develop the Thilawa SEZ in the name of Myanmar Japan Thilawa Development Ltd., (MJTD). Since our inaugural ceremony on 30 November 2013, construction of Thilawa SEZ Phase 1 of Zone A 189 HA (467.03 Acres) is progressing well according to plan and 44% completion has been achieved and the rest will be completed by June, 2015.

MTSH has appointed 4 Executives Directors to represent in the BOD of Joint Venture Company, MJTD and also dispatched 4 Executives Officers to work in the management of MJTD operations since January 2014.

We endeavor to transform the Myanmar Thilawa SEZ Holdings Public Ltd. (MTSH) into a successful public company of international standards in a systematic and timely manner. We aim to create MTSH as a model public company for the economic development of Myanmar contributing towards the nation's growing needs, to support the development process and to elevate the livelihood of people.

Since the setting up of the company, we have achieved to some extent significant progress in the execution and development of Thilawa SEZ exceeding our original target and implemented projects such as development of Residential and Commercial zone within the Thilawa SEZ to underpin our future growth. By applying the expertise of international designers and consultants, we aim to become competitive and achieve a leadership position among comparable projects.

From the beginning of the commencement of construction and development works of Thilawa SEZ by our JV Company, we have attracted greater interest from foreign and local businesses all over the World to setup their factories in Thilawa SEZ. It is attributed to the democratic and liberal economic policy set forth by our Government as well as the hard work of our BOD employees and JV partners. Thilawa SEZ now offers opportunities for both Foreign Direct Investment and local investment to invest in Thilawa SEZ where industrial land prices are more reasonable compared to prices in some of the existing industrial zones in Yangon, yet providing international quality infrastructure with comprehensive range of services such as power supply and water and wastewater management systems. These multi-utility services will also bring in recurring income for the JV Company and also in turn for MTSH.

Due to the high quality of infrastructure planned and attractive investment incentives offered, we have attracted many multinational companies from Japan, USA, China, Australia, Hong Kong and Singapore and others who have requested to reserve land to locate their manufacturing facilities in Thilawa SEZ. With ongoing progress in political and economic reforms by Myanmar government, it will continue to create a strong foundation for a sustainable investment environment which could further attract greater demand for industrial land in Thilawa SEZ.

With the growing demand and increasing land reservation by investors in Thilawa SEZ, our management as well as JV Company MJTD are making further feasibility to develop beyond the initial 396 HA in the not so far away future. We are conducting these studies through engagement of World renowned Master planning consultants. This kind of feasibility study will give a road map to how we can achieve our sustainable goals in the further development of Thilawa SEZ.

MTSH has also embarked on urban development in Thilawa SEZ through a decision to acquire and we are under planning to develop Residential and Commercial Area for the further benefit of our shareholders. Reservation agreement has been recently signed and pre engineering and preparation work has been ongoing. This project is also expected to similarly attract strong interest like the industrial zone development and property sales are expected to commence at the end of 2014. This 35 HA (86.49 Acres) multipurpose urban development located adjacent to the industrial zone is an intriguing part of Thilawa SEZ development. Conceptual Master Planning has been carried out through invitation of internationally recognized master planners and was completed in August 2014. We aim for this urban development project to be a benchmark and an apex urban development project in Myanmar.

The equity partnership of 10% of Myanmar Government and commitment of 10% participation of Japanese Government through JICA shows that our investment in Thilawa SEZ development is in support of both the governments. The whole of Yangon regional development program which also includes Thilawa Area is implemented by Myanmar Government with the support of the Government of Japan's ODA. There will be 50 MW backup power plant, International port terminal and facilities in Thilawa Area, water supply network to Yangon, including Thilawa Area and road infrastructure improvements between Yangon and Thilawa.

In doing so, we will seek to further leverage our strong project development capabilities to create value for our shareholders through the expansion of new and large scale projects. With the confidence in our BOD for the businesses strategies and high standards in corporate governance, management capabilities and capacity building through developing and maintaining talented employees, we will achieve our goal.

Furthermore, we believe that a truly sustainable business not only generates economic values, but also creates benefits for its various stakeholders, customers, employees, shareholders, partners or the community. In the coming year, we plan to have CSR activities which will not only add value to Thilawa Area but also to the greater national and social development.

On behalf of the Board, I would like to thank all our responsible partners, colleagues and employees for their devoted contributions. In conclusion, I pledge to safeguard the interest of the shareholders and strive for the success of Thilawa SEZ and MTSH Company, as I have initiated and contributed for the realization of Thilawa SEZ, creating investment opportunities not only for businesses but also for ordinary citizens.



WIN AUNG  
Chairman

## CORPORATE PROFILE

ရန်ကုန်တိုင်းဒေသကြီး၊ ကော့ကုတ်တန်းမြို့နယ်အတွင်းရှိ သီလဝါဒေသတွင် မြန်မာ၊ ဂျပန် နှစ်နိုင်ငံ အစိုးရတို့ လက်တွဲပူးပေါင်းဆောင်ရွက်ရေး သဘောတူစာချုပ်အရ တည်ဆောက်အကောင်အထည်ဖော်မည့် အထူးစီးပွားရေးဇုန်စီမံကိန်းကို မြန်မာနှင့်ဂျပန်ကုမ္ပဏီများ မှတ်ပေါက်ကုမ္ပဏီ ထူထောင်၍ ပူးပေါင်းလုပ်ကိုင်ရန်အတွက် မြန်မာသီလဝါ အက်စ်ဘီအက်စ် ဟိလ်(လ်)၊ ပတ်ဘလစ်လီမိတက်ကို ကနဦးထူထောင်သူ အများပိုင်ကုမ္ပဏီ ၉ ခုဖြင့် စတင်တည်ထောင်ခဲ့ပြီး၊ ပြည်ထောင်စုသမ္မတ မြန်မာနိုင်ငံတော်အစိုးရ အမျိုးသားစီမံကိန်း နှင့် စီးပွားရေးဖွံ့ဖြိုး တိုးတက်မှုဝန်ကြီးဌာနမှ ရင်းနှီးမြှုပ်နှံမှုနှင့် ကုမ္ပဏီများ ညွှန်ကြားမှုဝန်ကြီးဌာနမှ ၂၀၁၃ ခု၊ မေလ ၃ ရက် ရွှေ့ပြောင်း ကုမ္ပဏီများတိုင်တင် လက်မှတ် အမှတ် ၄၈၄၂၀၁၃-၂၀၁၄ ဖြင့်ပေးရန်တာဝန်ကန့်သတ်ထားသည့် အများနှင့်သက်ဆိုင်သောကုမ္ပဏီအဖြစ် ခွဲစည်တည်ထောင်ခွင့်ရရှိ ခဲ့ပါသည်။ ကုမ္ပဏီ၏ခွင့်ပြုမတည်ရင်းနှီးငွေမှာ ကျပ် ၅၀၀ ဘီလီယံဖြစ်ပြီး အစုရှယ်ယာသက်စလွှာတွင် ကျပ်တစ်သောင်းဖြင့် အစုရှယ်ယာပေါင်း သန်း ၅၀ ခွဲထားပါသည်။ လုပ်ငန်းစတင်ဆောင်ရွက်ခွင့်လက်မှတ် ( Certificate for Commencement ) ကို ၂၀၁၄ ခုနှစ်၊ မေလ ၁၆ ရက် (၁၈) ရက်နေ့တွင်ရရှိခဲ့ပြီး အများပြည်သူသို့ အစုရှယ်ယာများအားလုပ်ငန်းစတင်ချမှတ် လုပ်ငန်းညွှန်တမ်း (Prospectus) ကို ၂၀၁၄ ခုနှစ်၊ မေလ ၁၆ ရက် (၂၇) ရက်နေ့တွင် မြန်မာနိုင်ငံကုမ္ပဏီများ အက်ဥပဒေပုဒ်မ (၉၂) နှင့်အညီ ထုတ်ဝေခဲ့ပါသည်။ ကနဦး အစုရှယ်ယာ မတည်ခွင့်ရသည့် သာမန်အစုရှယ်ယာပေါင်း ၃၉ သန်းအတွက် တစ်စုလျှင် ကျပ်တစ်သောင်းဖြင့် ကျပ် ၃၉ ဘီလီယံဖြစ်ပါသည်။ မူလတည်ထောင်သူ အများနှင့်သက်ဆိုင်သောကုမ္ပဏီ ၉ ခု၊ ခုနစ် ၄၄ နှင့် ညီမျှသည့် အစုရှယ်ယာပေါင်း ၁၇၅၅ သန်းအတွက် ကျပ် ၁၇၅၅ ဘီလီယံကို ထည့်ဝင်ခဲ့ပြီး အများပြည်သူအစုရှယ်ယာပေါင်း ၅၅၈ နှင့် ညီမျှသည့် အစုရှယ်ယာပေါင်း ၂၁၄၅ သန်း တန်ဖိုးအားဖြင့် ကျပ် ၂၁၄၅ ဘီလီယံကို တပ်လှမ်းရောင်းချခဲ့ပါသည်။ အဆိုပါ တပ်လှမ်းအစုရှယ်ယာများကို ခွဲဝေပြီးနောက် ကမကထပြုသူ အများနှင့်သက်ဆိုင်သော ကုမ္ပဏီ ၉ ခုဖြစ်သည်။

- မတ်(စ်)မြန်မာ အင်ဂျင်နီယာ(စ်) ကုမ္ပဏီ လီမိတက်
- ဓမ္မနိုင်ငံအခြေစိုက်အဖွဲ့အစည်း(စ်) ကုမ္ပဏီ လီမိတက်
- မြန်မာအင်္ဂလိပ်ဘာသာပြန်ပတ်ဘလစ်ကော်ပိုရေးရှင်း လီမိတက်
- မြန်မာလုပ်ငန်းကုမ္ပဏီနှင့် အထူးထူးခြားခြားကုမ္ပဏီများ အများပိုင်လီမိတက် (အမ်အေဘီအိုင်အယ်)
- မြန်မာ အက်စီဘယ်(လ်)အိုင်(လ်) အင်ဂျင်နီယာ(စ်) ပတ်ဘလစ် ကော်ပိုရေးရှင်း (အမ်အေဘီအိုင်အယ်) လီမိတက်
- မြန်မာသင်ကြားမှု ဖွံ့ဖြိုးတိုးတက်ရေးအများပိုင် ကုမ္ပဏီ လီမိတက်
- မြန်မာစုစည်းသောနှင့်ရင်းနှီးမြှုပ်နှံမှုကော်ပိုရေးရှင်းလီမိတက်
- အမျိုးသားဖွံ့ဖြိုးတိုးတက်ရေး ကုမ္ပဏီ(စ်)လီမိတက်
- ဖြူတောင်သစ်ဖွံ့ဖြိုးတိုးတက်ရေးအများပိုင် ကုမ္ပဏီလီမိတက်(စ်)အပါအဝင်

အစုရှယ်ယာရှင်ပေါင်း ၁၇၅၀၀ ဦးရှိသည့် လက်တလောကလတွင်မြန်မာနိုင်ငံ အစုရှယ်ယာရှင်အများဆုံးပါဝင်သည့် အများနှင့်သက်ဆိုင်သော ကုမ္ပဏီဖြစ်ပါသည်။

Our company was incorporated on 3 May 2013 under the Myanmar Company Act as a public limited company under the name of Myanmar Thilawa SEZ Holdings Public Limited. The Incorporation Register number is 484 of 2013-2014.

Our Company was established by the 9 Promoters to invest into the JV Company which will undertake the Zone A project pursuant to the Joint Venture Agreement and also be engaged in the development of the Thilawa SEZ other than Zone A Area. The Promoters are as follows:

- First Myanmar Investment Company Limited,
- Golden Land East Asia Development Limited,
- Myanmar Agribusiness Public Corporation Limited,
- Myanmar Agricultural & General Development Public Limited,
- Myanmar Edible Oil Industrial Public Corporation Limited,
- Myanmar Sugar Development Public Company Limited,
- Myanmar Technologies and Investment Corporation Limited,
- National Development Company Group Limited, and
- New City Development Public Company Limited.

The Authorized Capital of the company is Ks 500,000,000,000 divided into 50,000,000 shares of Ks 10,000 each. The Prospectus was filed with the Company Registration Office on 27 February 2014. The first capital raising was done at Ks 39,000,000,000. The Promoters have separately committed to subscribe for an aggregate of 1,755,000 Shares at offering price of Ks 10,000 for each share for an aggregate amount of Ks 17,550,000,000. We offered an aggregate of 2,145,000 new shares for subscription by investors in Myanmar at the offering price of Ks. 10,000 for each share which raised an aggregate amount of Ks 21,450,000,000.





## MOU Signing

သီလဝါအထူးစီးပွားရေးဇုန်အား ရင်းနှီးကူညီဆောင်ရွက်ရန် ဖြန့်ဖြူးပေးရန်နှင့် ဂျပန်အစိုးရ၏ ထံမှ ပူးပေါင်းဆောင်ရွက်ရေး စာချုပ်သွား (Cooperation Memorandum) အရ Myanmar Thilawa SEZ Holdings Public Limited နှင့် ဂျပန်ကုမ္ပဏီများဖြစ်သည့် Mitsubishi Corporation, Marubeni Corporation & Sumitomo Corporation တို့အကြား နားလည်မှု မှတ်တမ်းသွားကို ၂၀၁၃ ခုနှစ် မေလ (၂၅) ရက်နေ့တွင် လက်မှတ်ရေးထိုးခဲ့ကြပါသည်။ အဆိုပါမှတ်တမ်းမှ မှတ်တမ်းသွားအရ သီလဝါအထူးစီးပွားရေးဇုန်၏ ဟတ်တာ ၄၀၀ ခန့် ကျယ်ဝန်းသည့် (Zone A Project) ကို ရင်းနှီးကူညီဆောင်ရွက်ခြင်း စီမံခန့်ခွဲခြင်း၊ စေ့ငြိမ်းတင်ပို့ရေးနှင့် နှင့် Zone A အပြင် သီလဝါအထူးစီးပွားရေးဇုန်အတွင်း အခြားမည်သည့်နေရာတွင်မဆို လုပ်ကိုင်လည်ပတ်ခြင်းအားဖြင့် Myanmar Thilawa SEZ Holdings Public Limited (MTSH), Thilawa SEZ Management Committee (TSMC) နှင့် MMSTD တို့သည် ၂၀၁၃ ခုနှစ်၊ အောက်တိုဘာလ (၂၉) ရက်နေ့တွင် မက်ပေါက်ကူညီ သဘောတူညီချက် (Joint Venture Agreement) အား ချုပ်ဆိုခဲ့ကြပါသည်။

Under the Cooperation Memorandum signed between Myanmar Government and Japan Government for implementing Thilawa special economic zone, Understanding Record was executed between Myanmar Thilawa SEZ Holdings Public Limited and Mitsubishi Cooperation, Marubeni Cooperation & Sumitomo Cooperation, on 25 May 2013. Under the said Understanding Record, Joint Venture Agreement was signed on 29 October 2013 between Myanmar Thilawa SEZ Holdings Public Limited (MTSH), Thilawa SEZ Management Committee (TSMC) and MMSTD in order to develop Zone A Project (400 Hectares) in the Thilawa Special Economic Zone and to expand within the Thilawa Special Economic Zone.



Myanmar Consortium subscribed 51% and Japanese Consortium subscribed 49% in Myanmar Japan Thilawa Development Limited (MJTD) incorporated under the JV Agreement.



## Commencement Ceremony

Myanmar Thilawa SEZ Holdings Public Ltd. (MTSH) နှင့် Myanmar Japan Thilawa Development Ltd. (MJTD) တို့ ပူးပေါင်းကျင်းပသည့် သီလဝါအထူးစီးပွားရေးဇုန် အပိုင်း(က) ဖွံ့ဖြိုးရေးအတွက် လုပ်ငန်းစတင်သည့်အခမ်းအနား (Commencement Ceremony) ကို ၂၀၁၄ ခုနှစ်၊ နိုဝင်ဘာလ (၃၀) ရက်နေ့ နံနက်တွင် သီလဝါအထူးစီးပွားရေးဇုန်တည်ဆောက်ရေး လုပ်ငန်းခွင်ယာယီမဏ္ဍိုင်တွင် ကျင်းပခဲ့သည်။



Commencement Ceremony for development of Thilawa Special Economic Zone, Zone A co-conducted by Myanmar Thilawa SEZ Holdings Public Ltd. (MTSH) and the JV Company, Myanmar Japan Thilawa Development Ltd. (MJTD) was held on 30 November 2014 in the temporary pavilion in the construction site of Thilawa Special Economic Zone.

## JVA Signing



မက်ပေါက်ကူညီ သဘောတူညီချက် (JV Agreement) အရ ဖွဲ့စည်းခဲ့သည့် ဖြန့်ဖြူးပေးသီလဝါအထူးစီးပွားရေးဇုန် [Myanmar Japan Thilawa Development Limited (MJTD)] တွင် Myanmar Consortium ( ဖြန့်ဖြူးပေးပေါင်း ကော်ပိုရေးရှင်းအဖွဲ့ ) က ၅၁% နှင့် Japanese Consortium ( ဂျပန်ပူးပေါင်းကော်ပိုရေးရှင်းအဖွဲ့ ) က ၄၉% အရေပိုင်ယာ ထည့်ဝင်ထားကြပါသည်။



## President Visit

ပြည်ထောင်စုသမ္မတမြန်မာနိုင်ငံတော် နိုင်ငံတော်သမ္မတဦးသိန်းစိန်သည် ပြည်ထောင်စုဝန်ကြီးများ၊ ရန်ကုန်တိုင်းဒေသကြီး ဝန်ကြီးချုပ် ဦးမြင့်ဆွေနှင့် တာဝန်ရှိသူများ လိုက်ပါလျက် ၂၀၁၄ ခုနှစ်၊ ဖေဖော်ဝါရီလ (၂၂) ရက်နေ့တွင် သစ်လျှင်/ကျောက်တန်းမြို့နယ်ရှိ သီလဝါအထူးစီးပွားရေး ဇုန်အုပ်စု(က)မြို့နယ်လုပ်ငန်း ဆောင်ရွက်မှုများကို လှည့်လည်ကြည့်ရှု အားပေးခဲ့ပါသည်။

နိုင်ငံတော်သမ္မတသည် အထူးစီးပွားရေးဇုန် အုပ်စု(က)တွင် မြေပြင် ပြုပြင်ခြင်း လုပ်ငန်းဆောင်ရွက်နေမှုကိုကြည့်ရှုရာ Thilawa SEZ Management Committee (TSMC) ဥက္ကဋ္ဌ၊ မြန်မာနိုင်ငံတော် ဝန်ကြီးရုံး ဗဟိုယဉ်ကျေး ဦးဆောင်အောင်၊ Myanmar Thilawa SEZ Holdings Public Limited (MTSH) ဥက္ကဋ္ဌ ဦးဝင်းအောင်၊ Myanmar Japan Thilawa Development Ltd. (MJTD) ဥက္ကဋ္ဌ ဦးသိန်းဟန်၊ အမှုဆောင်အရာရှိချုပ် Mr. Takashi Yanai နှင့် တာဝန်ရှိသူများက နေရာမှ ဦးစီးပြီးစီးဆုံးရှုံးအလုပ်များကို ရှင်းလင်းတင်ပြခဲ့ပါသည်။ ရှင်းလင်းတင်ပြချက်များအပေါ် နိုင်ငံတော်သမ္မတက တည်ဆောက်ရေး လုပ်ငန်းများ အချိန်မီပြီးစီးရေး စီမံခန့်ခွဲမှုလုပ်ငန်းများ အမြန်အားပေးဆောင်ရွက်ရန် လမ်းညွှန်ပေးခဲ့ပါသည်။



U THEIN SEIN, President of the Republic of the Union of Myanmar accompanies by Union Ministers, Yangon Regional Minister U MYINT SWE and responsible personnel went round and checked the development works in Thilawa Special Economic Zone, Kyauktan Township on 22 February 2014.

U WIN AUNG, Chairman of Myanmar Thilawa SEZ Holdings Public Limited (MTSH), U SET AUNG, Chairman of Thilawa SEZ Management Committee (TSMC), Vice Chairman of Central Bank of Myanmar, U THEIN HAN, Chairman of Myanmar Japan Thilawa Development Ltd. (MJTD), Chief Executive Officer Mr. Takashi Yanai made presentation on progress of construction.

In respect of the said explanations and presentations, President commented to finish construction works in time, to supply enough power and water into the project area, to construct roads systematically, to train and have sufficient labour and workers when factories in Special Economic Zone start to operate.



## Vice President Visit

မြန်မာအထူးစီးပွားရေးဇုန်သို့ရောက် ဝန်ကြီးချုပ် ဦးမြင့်ဆွေနှင့် တာဝန်ရှိသူများ လိုက်ပါလျက် ၂၀၁၄ ခုနှစ်၊ ဖေဖော်ဝါရီလ (၂၀)ရက်နေ့ နံနက်ပိုင်းတွင် သစ်လျှင်/ကျောက်တန်းမြို့နယ်ရှိ သီလဝါအထူးစီးပွားရေးဇုန် တည်ဆောက်ရေးလုပ်ငန်းနှင့်ရှင်းလင်းဆောင်သွယ် လာရောက်ခဲ့ပါသည်။ နိုင်ငံတော်ဝန်ကြီးရုံးသို့သွားရောက် အထူးစီးပွားရေးဇုန် စီမံခန့်ခွဲမှုကော်မတီ ဥက္ကဋ္ဌ ဦးဆောင်အောင်က ရန်ကုန်တိုင်းဒေသကြီး အခြေစိုက် အဆောက်အအုံများ တည်ဆောက်ပြီးစီးမှုအခြေ အနေတို့ကိုလည်ကြည့်ရှုရာ Myanmar Thilawa SEZ Holdings Public Ltd (MTSH) မှ ဥက္ကဋ္ဌ ဦးဝင်းအောင်၊ Myanmar Japan Thilawa Development Limited (MJTD) မှ ဥက္ကဋ္ဌ ဦးသိန်းဟန်နှင့် အမှုဆောင်အရာရှိချုပ် Mr. Takashi Yanai တို့က ပြည်သူများအပေါ်ဝင်ရောက် အထူးစီးပွားရေးဇုန်စီမံခန့်ခွဲမှုအခြေအနေတို့ကိုလည်ကြည့်ရှုရာ ရှင်းလင်းတင်ပြခဲ့ပြီး ဝန်ကြီးချုပ် ဦးမြင့်ဆွေနှင့် တာဝန်ရှိသူများက မြည့်စွက် ရှင်းလင်းတင်ပြကြပါသည်။

တင်ပြချက်များအပေါ် ခုတ်ယူသုံးသပ် ပေါင်းစပ်ဖြည့်ဆည်းဆောင်ရွက်ပေးပြီး သီလဝါအထူးစီးပွားရေးဇုန်သို့ မြန်မာနိုင်ငံရှိ အခြားစက်မှု ဇုန်များနှင့်မတူဘဲ နိုင်ငံတော်နှင့်ဒေသပြည်သူများ အထူးအကျိုးကျေးဇူးများပေးနိုင်မည့် အလားအလာအလွန် ကောင်းမွန်သည့် ဇုန်တစ်ခု ဖြစ်ပါသည်။ နိုင်ငံစီးပွားရေးနှင့်မြို့တော်တို့အား ဖွင့်ပေးနိုင်မည့် အခြေခံသော သော တစ်ချောင်းဖြစ်ရာ သီလဝါအထူးစီးပွားရေးဇုန် အောင်မြင်စွာ ပေါ်ထွန်းလာရေးအတွက် လူထုအားပေးဆောင်ရွက်မှုနှင့် တက်ကြွစွာပူးပေါင်းပါဝင်ရန် အထူးအားပေးသည့် လူမှုဝန်ထမ်းများ အကျိုးစီးပွား အဖွဲ့အစည်းတစ်ခုခုအဖြစ် အကျိုးစီးပွားတော် နိုင်ငံနှင့်ပြည်သူလူထု အကျိုးစီးပွားကို ဦးစီးသော စိတ်ရင်းနှီးမြှုပ်နှံမှုကော်မတီကြီး အားလုံးပါဝင်မှုဖြင့်အားပေးကြရန် တိုက်တွန်းပြောကြားခဲ့ပါသည်။

U NYAN TUN Vice President of the state, Chairman of Central Working Committee for Myanmar Special Economic Zone accompanied by Yangon Region Prime Minister U MYINT SWE and responsible personnel arrived in the explanation hall in Thilawa Special Economic Zone, Thanlyin/Kyauktan on 20 May 2014.

U SET AUNG, Chairman of Thilawa Special Economic Zone Management explained about international standard construction works. U WIN AUNG from Myanmar Thilawa SEZ Holdings Public Ltd. (MTSH), U THEIN HAN, Chairman of Myanmar Japan Thilawa Development Limited (MJTD) and Chief Executive Officer Mr. Takashi Yanai presented about the progress of construction works and capital raising activities.

Vice President gave comment that the Thilawa Special Economic Zone is different from any other industrial zones in Myanmar and it has high potential for the benefit of the State and local people and that it is the key to open the development gate of the State and it was therefore needed to actively take part with the encouragement of the public for the Thilawa Special Economic Zone success and then urged to prioritize benefit of the State and people more than the profit of each person or organization.





## VISION AND MISSION STATEMENT

### Vision

To invest in the development of Thilawa SEZ, Yangon Region, for all round socio and economic growth of The Republic of the Union of Myanmar through become a regional leader in attracting foreign direct investments.

### ရည်မှန်းချက်

ရန်ကုန်တိုင်းဒေသကြီး၊ သီလဝါကုသုဒ္ဓိဇွာဒေသလုပ်ကိုင်ဆိုင်ရာ ဖြည့်ထောင်စုသမ္မတမြန်မာနိုင်ငံတော် တစ်ဝှမ်းလုံးတွင် ဖွံ့ဖြိုးတိုးတက်မှု၊ စီးပွားရေးဖွံ့ဖြိုးတိုးတက်မှုအတွက် အရေးပါသည့်အခြေခံအဆောက်အအုံများ ပေါ်ထွန်းမြှင့်တင်လာစေရန် နှင့် အသက်မွေးဝမ်းကြေး နိုင်ငံတကာ ရင်းနှီးမြှုပ်နှံမှု အများဆုံးလက်ခံရရှိသည့်နိုင်ငံအဖြစ် ရပ်တည်နိုင်ရန်၊

### Mission

To create value for all - our shareholders, investors, partners, employees and communities by investing and providing reliable, sustainable business environment through the development of world class industrial and commercial infrastructure with responsible international practices and good governance that deliver long term growth.

### ရည်မှန်းချက်

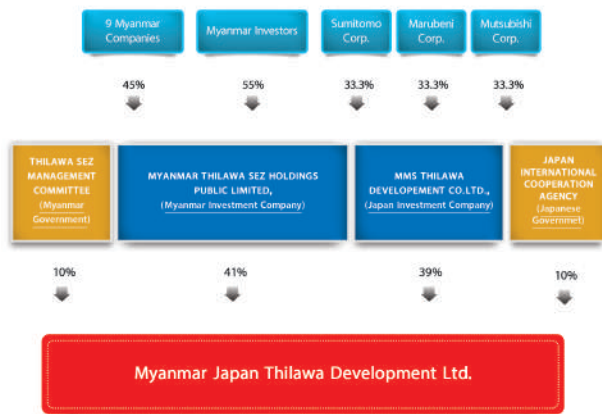
ကျွန်ုပ်တို့၏အရည်အသွေး၊ ရင်းနှီးမြှုပ်နှံသူများ၊ လုပ်ငန်းခွင်တိုက်ရိုက်၊ ဝန်ထမ်းများနှင့်အသက်မွေးဝမ်းကြေးအရည်အသွေး တက်ပုံဖွံ့ဖြိုးတိုးတက်ရန်၊ ရေရှည်အကျိုးရှိမှုအမြင်ထွန်းဖော်မှုအတွက် နိုင်ငံတကာအဆင့်တန်ဖိုးရှိသည့်လုပ်ငန်းလုပ်ရည်များ၊ ယုံကြည်စိတ်ချကောင်းမွန်သော စီမံခန့်ခွဲမှုများနှင့် ရေရှည်တည်တံ့မှုအရသာဆောင်အစုံတွင် ရင်းနှီးမြှုပ်နှံမှု အကျိုးရှိမှုအခွင့်အလမ်းများ ဖော်ဆောင်ရန်၊

### Values

- S**ustainability ( ရေရှည်တည်တံ့နိုင်ရေး )
- T**ransparency ( ပွင့်လင်းမြင်သာမှုရှိရေး )
- R**esponsibility ( တာဝန်ခံယူရှိရေး )
- E**fficiency ( အမြန်မားဆုံးစွမ်းဆောင်နိုင်ရေး )
- N**otable ( မှတ်ကျောက်တင်ခံနိုင်ရေး )
- G**oal Orientated ( မဆုတ်မနစ်သည့် ရည်ရွယ်ချက်ပန်းတိုင်ရှိရေး )
- T**raining ( လေ့ကျင့်သင်ကြားပေးရေး )
- H**ealth and safety ( ကျန်းမာရေးစောင့်ရှောက်မှု နှင့် လုပ်ငန်းခွင်အန္တရာယ်ကင်းရှင်းရေး )



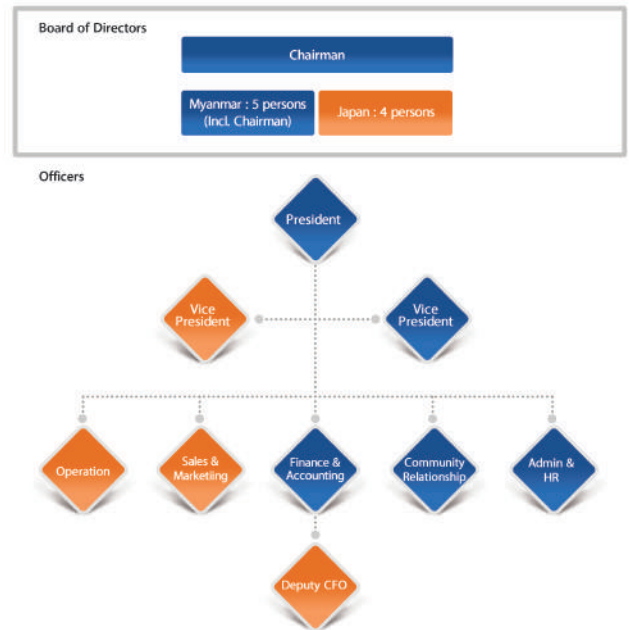
## MTSH & MJTD's Shares Structure



## Organization Chart

Myanmar Side  
Japan Side

Myanmar-Japan JV





## Board of Director



**U Win Aung** is our Chairman. He is the initiator and lead negotiator for our Myanmar private sector's involvement with the Japanese investors to create investment opportunities for Myanmar citizen. He represents the Golden Land East Asia Development Ltd (GLAD) which is one of the promoters of the Company. GLAD is an investment & general trading public company. U Win Aung founded and continues to chair Dagon Group of Companies since 1990. Dagon Group of Companies engages in diversified businesses in residential and commercial development, hotel development, integrated agricultural development, value added food industry, logistics and distribution, automobile distribution, petroleum distribution. U Win Aung was elected as President of UMFCI in 2011 and continues to serve as President. He is also the members of National Economic and Social Advisory Council (NESAC) & UN-ESCAP Advisory Council, Chairman of ASEAN Business Advisory Council (ABAC) & Greater Mekong Sub-region Business Forum (GMS-BF).

**ဦးဝင်းအောင်** သည် မိန့်ကတအဖွဲ့ဝင်တစ်ဦး ဖြစ်ပါသည်။ ကမကထပြုလုပ်မှုအဖွဲ့ဝင်တစ်ဦးဖြစ်သည့် မြန်မာနိုင်ငံ၏ ကျေးလက်ဒေသ လူနေမှုအဆင့်အတန်း ဖွံ့ဖြိုးတိုးတက်လာရေးနှင့် မြန်မာနိုင်ငံ၏ ဖွံ့ဖြိုးတိုးတက်ရေးအတွက် မြို့ပြလူနေထုတ်ဝင်မှု အကွင်းအကန့်အကန့်လွှာအရ လည်ရွယ်ချက်ဖြင့် မြို့ပြနယ်မြေအသုံးပြုခြင်းနှင့် အခြေခံအဆောက်အအုံတည်ဆောက်ရေးလုပ်ငန်းများကို အဓိက လုပ်ဆောင်နေသည့် New City Development Public Company Limited ၏ ဥက္ကဋ္ဌ ဖြစ်ပါသည်။

**ဦးဝင်းအောင်** သည် Dagon Group of Companies ကို ၁၉၉၀ ခုနှစ်တွင် ဦးဆောင်တည်ထောင်ခဲ့ပြီး ယင်းကုမ္ပဏီ၏ ဥက္ကဋ္ဌ ဖြစ်ပါသည်။ Dagon Group of Companies သည် လူနေအိမ်ရာနှင့် ဘက်စုံလုပ်ငန်းများအဆောက်အအုံတည်ဆောက်မှုများ၊ ဟိုတယ်များ၊ ဘက်စုံလုပ်ငန်းများလုပ်ငန်းများ၊ တစ်ဦးချင်း စားသောက်ကုန်ထုတ်လုပ်မှုလုပ်ငန်းများတွင် ရင်းနှီးမြှုပ်နှံ အကောင်အထည်ဖော် ဆောင်ရွက်လျက်ရှိသည့်အပြင် ကုန်သည်ဦးဆောင်မြို့ပြလူနေထုတ်ဝင်မှု၊ မော်တော်ယာဉ် မြို့ပြလူနေထုတ်ဝင်မှု၊ စက်သုံးဆောင်သုံးမြို့ပြလူနေထုတ်ဝင်မှုများအပါအဝင် ဘက်စုံလုပ်ငန်းများလုပ်ငန်း ဖော်ဆောင်လျက်ရှိသော ကုမ္ပဏီတို့ တစ်ရပ် ဖြစ်ပါသည်။

**ဦးဝင်းအောင်** သည် ပြည်ထောင်စုသမ္မတမြန်မာနိုင်ငံတော်နိုင်ငံသားနှင့် စက်မှုလက်မှု လုပ်ငန်းရှင်များအသင်းချုပ် (UMFCCI) ဥက္ကဋ္ဌအဖြစ် ၂၀၁၀ ခုနှစ်မှ ယနေ့တိုင် တာဝန်ယူဆောင်ရွက်လျက်ရှိပါသည်။ ထို့အပြင်အာရှသမ္မတများနှင့် လူမှုရေးအကြံပေးကောင်စီ မြန်မာ (INESAC) နှင့် UN-ESCAP တို့၏ အကြံပေးကောင်စီတွင် အဖွဲ့ဝင်တစ်ဦးဖြစ်ပြီး အာဆီယံစီးပွားရေးအကြံပေးကောင်စီ (ABAC) ၏ ဥက္ကဋ္ဌနှင့် မဟာမိတ်ဒေသဖွံ့ဖြိုးရေးအဖွဲ့ (GMS-BF) ၏ ဥက္ကဋ္ဌတစ်ဦးလည်း ဖြစ်ပါသည်။



**U Theim Wai @ Mr. Serge Pun** is our Vice Chairman and Managing Director. He is the executive chairman of First Myanmar Investment Co., Ltd which is one of the Promoters.

Mr. Pun is a Myanmar national and the chairman of the SPA Group. He founded Serge Pun & Associates Limited in 1983 in Hong Kong which was then primarily active in real estate development and consultancy services. Mr. Pun has led many real estate investments as a general partner in real estate limited partnerships. In these partnerships, he was involved in the organization, development, promotion and management of all the projects.

SPA Group, which has over forty (40) operating companies active in including financial services (Yoma Bank Limited), real estate development, automobile service and distribution, agriculture, manufacturing, the services industry, tourism, transportation and infrastructure development.

**ဦးထိမ်ဝေ (ခ) Mr. Serge Pun** သည် မိန့်ကတအဖွဲ့ဝင်တစ်ဦး ဖြစ်ပါသည်။ ကမကထပြုလုပ်မှုအဖွဲ့ဝင်တစ်ဦးဖြစ်သည့် First Myanmar Investment ၏ အမှုဆောင်ဥက္ကဋ္ဌ ဖြစ်ပါသည်။ Mr. Pun သည် မြန်မာနိုင်ငံသားတစ်ဦးဖြစ်ပြီး SPA Group ၏ ဥက္ကဋ္ဌလည်း ဖြစ်ပါသည်။

၁၉၈၃ ခုနှစ်တွင် Serge Pun & Associates Limited ကို စတင်တည်ထောင်ခဲ့ပြီး အိမ်ခြံမြေဖွံ့ဖြိုးတည်ဆောက်ရေး လုပ်ငန်းနှင့် အတိုင်ပင်ခံလုပ်ငန်းတို့ အဓိက လုပ်ဆောင်ခဲ့ပါသည်။ Mr. Pun သည် အိမ်ခြံမြေအကွယ်လီမိတက် လုပ်ငန်းများတွင် အထူးထူးခြားခြား အိမ်ခြံမြေဖွံ့ဖြိုးမှုနှင့် အများအပြားတို့ ဦးဆောင်လုပ်ကိုင်ခဲ့ပြီး အတိုင်ပင်ခံလုပ်ငန်းများမှာ ဖွဲ့စည်း တည်ထောင်ခြင်း၊ ရင်းနှီးတည်ဆောက်ခြင်း၊ စေ့ငြိမ်းတည်ဆောက်ခြင်း စီမံခန့်ခွဲခြင်းတို့ ဆောင်ရွက်ခဲ့ပါသည်။

SPA Group သည် ကုမ္ပဏီပေါင်း (၄၀) ကျော် ပါဝင်ပြီး ငွေရေးကြေးရေး ဝန်ဆောင်မှုလုပ်ငန်း (Yoma Bank Limited)၊ မော်တော်ယာဉ်ပြုပြင်ရေးနှင့် မြန်မာ့အေး လုပ်ငန်း၊ စက်ယန္တရားလုပ်ငန်း၊ ကုန်ထုတ် လုပ်ငန်း၊ ဝန်ဆောင်မှုလုပ်ငန်း၊ ခရီးသွားလုပ်ငန်း၊ သယ်ယူပို့ဆောင်ရေး လုပ်ငန်းနှင့် အခြေခံ အဆောက်အအုံ ရင်းနှီး တည်ဆောက်မှု လုပ်ငန်းတို့ အပါအဝင် လုပ်ငန်းကဏ္ဍမျိုးစုံတွင် ဝင်ရောက် လုပ်ကိုင်လျက်ရှိပါသည်။



**U Khin Maung Aye** is a Director of our Company. He is the Chairman of New City Development Public Co., Ltd which is one of the Promoters and is a Public Company that is engaged in town planning and infrastructure development, with the objective of improving the living standards of rural areas and relieving the population density of major cities in Myanmar.

U Khin Maung Aye established Kaytumadi Co., Ltd. in 1991 and is also the founder and Chairman of the Kaung Myanmar Aung Group. He is also Chairman of Citizen Business Insurance Public Limited, Myanmar Microfinance Bank Limited and Golden Myanmar Airlines Public Company Limited (all of which are associated with the Kaung Myanmar Aung group). He is also the chairman and chief executive officer of Co-Operative Bank Limited.

**ဦးခင်မောင်အေး** သည် မိန့်ကတအဖွဲ့ဝင်တစ်ဦး ဖြစ်ပါသည်။ ကမကထပြုလုပ်မှုအဖွဲ့ဝင်တစ်ဦးဖြစ်သည့် မြန်မာနိုင်ငံ၏ ကျေးလက်ဒေသ လူနေမှုအဆင့်အတန်း ဖွံ့ဖြိုးတိုးတက်လာရေးနှင့် မြန်မာနိုင်ငံ၏ ဖွံ့ဖြိုးတိုးတက်ရေးအတွက် မြို့ပြလူနေထုတ်ဝင်မှု အကွင်းအကန့်အကန့်လွှာအရ လည်ရွယ်ချက်ဖြင့် မြို့ပြနယ်မြေအသုံးပြုခြင်းနှင့် အခြေခံအဆောက်အအုံတည်ဆောက်ရေးလုပ်ငန်းများကို အဓိက လုပ်ဆောင်နေသည့် New City Development Public Company Limited ၏ ဥက္ကဋ္ဌ ဖြစ်ပါသည်။

**ဦးခင်မောင်အေး** သည် Kaytumadi Co., Ltd. ကို ၁၉၉၀ ခုနှစ်တွင် တည်ထောင်ခဲ့ပြီး Kaung Myanmar Aung အုပ်စု၏ တည်ထောင်သူနှင့် ဥက္ကဋ္ဌလည်း ဖြစ်ပါသည်။ Kaung Myanmar Aung အုပ်စုနှင့် ပတ်သက်သော Citizen Business Insurance Public Limited၊ Myanmar Microfinance Bank Limited နှင့် Golden Myanmar Airlines Public Company Limited တို့၏ ဥက္ကဋ္ဌလည်း ဖြစ်သည့်အပြင် Co-Operative Bank Limited ၏ ဥက္ကဋ္ဌနှင့် အမှုဆောင်အရာရှိလည်း ဖြစ်ပါသည်။



**U Thein Han** is a Director of our Company. He is Chairman of Myanmar Edible Oil Industrial Public Corporation Ltd which is one of the promoters and is a public company engaged in manufacturing, importing and exporting all kinds of edible oil and oil-related products.

He is the Managing Director of Golden Horse Company Limited which he established in 1990. He is also the Director of Golden Horse Industry Company Limited, both of which are engaged in the business of manufacturing, importing, exporting and distributing oil-related products such as sesame seeds, groundnuts, niger seeds, groundnut oil, sesame oil, and palm oil. He is also a Director of Shwe Taung Cement Company Limited and Future Energy Company Limited, both of which are part of the Shwe Taung Group in Myanmar. U Thein Han is the Chairman of the Myanmar Edible Oil Dealers' Association, and also serves as Vice President of the UMFCCL.

**ဦးထိန်ဟန်** သည် မိန့်ကတအဖွဲ့ဝင်တစ်ဦး ဖြစ်ပါသည်။ ကမကထပြုလုပ်မှုအဖွဲ့ဝင်တစ်ဦးဖြစ်သည့် Myanmar Edible Oil Industrial Public Corporation Ltd. ၏ မိန့်ကတအဖွဲ့ဝင်တစ်ဦး ဖြစ်ပါသည်။ Myanmar Edible Oil Industrial Public Corporation Ltd. သည် စားသုံးဆီ၊ ဆီနှင့် ပတ်သက်သောကုန်ပစ္စည်းများ ထုတ်လုပ်ခြင်း၊ တင်သွင်းခြင်း၊ မြေပြုစုရေးလုပ်ငန်း နှင့် တင်ပြခြင်းများ လုပ်ကိုင်သော အများနှင့်သက်ဆိုင်သော ကုမ္ပဏီဖြစ်ပါသည်။

**ဦးထိန်ဟန်** သည် Golden Horse Company Limited ကို ၁၉၉၀ ခုနှစ်တွင် စတင်တည်ထောင်ခဲ့သူ ဖြစ်ပြီးယင်းကုမ္ပဏီ၏ အုပ်ချုပ်မှုမိန့်ကတဖြစ်ပါသည်။ ဦးထိန်ဟန်သည် Golden Horse Industry Company Limited ၏ မိန့်ကတလည်း ဖြစ်ပါသည်။ ၎င်းကုမ္ပဏီ နှစ်ခုလုံးသည် စာသုံးဆီထုတ်လုပ်ခြင်း၊ တင်သွင်းခြင်း၊ တင်ပြခြင်းနှင့် မြေပြုစုရေးလုပ်ငန်းတို့ပါသည်။ Shwe Taung Cement Company Limited နှင့် Future Energy Limited တို့တွင်လည်း မိန့်ကတအဖွဲ့ဝင်တစ်ဦး ဖြစ်ပါသည်။ ဦးထိန်ဟန်သည် မြန်မာနိုင်ငံဆီကုန်သည်နှင့် ဆီလုပ်ငန်းရှင်များအသင်း (Myanmar Edible Oil Dealers' Association) ၏ ဥက္ကဋ္ဌဖြစ်ပြီး UMFCCL တွင်လည်း ဒုတိယဥက္ကဋ္ဌအဖြစ် အသင်းအဖွဲ့၊ တာဝန်များကို ဖွဲ့စည်းဆောင်ဆောင်ရွက်နေသည့်တိုင်လည်း ဖြစ်ပါသည်။



U Tun Lwin is a Director of our Company. He is chairman of Myanmar Agricultural & General Development Public Corporation Limited, which is one of the Promoters and is a public company engaged in the construction of containers and general cargo handling international terminal at Thilawa Port Plot 29.

He is serving as the executive director of Myanmar Agribusiness and Myanmar Edible Oil, both of which are our Promoters. In addition, he is currently the managing director of the Shwe Me' group of companies. He is also vice chairman of the National Resources Development Company Limited, and the executive director of Myanmar Citizens Bank Limited. He is chairman of the Myanmar Pulses, Beans and Sesame Seeds Merchants Association, and treasurer of the UMFCCI as well as the

ဦးစီးဌာနလွှဲ သည် မြန်မာတက္ကသိုလ်တစ်ဦး ဖြစ်ပါသည်။ ကမကထပြုလုပ်မှုအဖွဲ့တစ်ဦးဖြစ်သည့် Myanmar Agricultural & General Development Public Limited ၏ မြန်မာတက္ကသိုလ်၊ ဥက္ကဋ္ဌလည်း ဖြစ်ပါသည်။ Myanmar Agricultural & General Development Public Limited သည် သီလဝါ ဆိပ်ကမ်းဆေးလုပ်ငန်း၊ ကွန်တိန်နာနှင့် အထွေထွေကုန်ဆိုင်ဆိုင်ကမ်း ခရီးစဉ်များတည်ဆောက်ခြင်းကို လုပ်ကိုင်နေသည့် အများအသက်ဆိုင်သောကုမ္ပဏီတစ်ခု ဖြစ်ပါသည်။

Myanmar Agribusiness Public Corporation Limited နှင့် Myanmar Edible Oil Industrial Public Corporation Limited တို့၏ မြန်မာတက္ကသိုလ်တစ်ဦးဖြစ်ပြီး Shwe Me' ကုမ္ပဏီများအုပ်စု၏ သက်တိုက်ချုပ်မှု မြန်မာတက္ကသိုလ် ဖြစ်ပါသည်။ National Resources Development Company Limited တွင် ဒုတိယဥက္ကဋ္ဌ ရာထူးကို ရယူထားပြီး Myanmar Citizens Bank Limited တွင်လည်း အမှုဆောင် မြန်မာတက္ကသိုလ်တစ်ဦးဖြစ်ပါသည်။ Myanmar Pulses, Beans and Sesame Seeds Merchants Association ၏ ဥက္ကဋ္ဌဖြစ်ပြီး၊ ကုန်သည်တော်များအသင်းချုပ် (UMFCCI) နှင့် Myanmar-Japan Association တို့တွင် ဘဏ္ဍာရေးအဖြစ် တာဝန်ယူ ဆောင်ရွက်နေပါသည်။



U Aung Soe Tha is a Director of our Company. He is a Director of Myanmar Technologies and Investment Corporation Limited, which is one of the Promoters and is a public company established to invest and become a leading player in the info-communications and telecommunications-related fields in Myanmar.

U Aung Soe Tha is the chairman of the Myanmar ComBiz Group, which is engaged in the business of trading products in the information communications and technology sector, trading in the agricultural sector, and trading of petroleum products and a variety of commodities. The Myanmar ComBiz Group is also involved in the services sector and, in particular, in the travel and tourism industry. He is a Central Executive Committee member of the UMFCCI, Vice President of the Myanmar Young Entrepreneurs Association and Secretary of the Myanmar Computer Industries Association.

ဦးအောင်စိုးသာသည် မြန်မာတက္ကသိုလ်တစ်ဦး ဖြစ်ပါသည်။ ကမကထပြုလုပ်မှုအဖွဲ့တစ်ဦးဖြစ်သည့် Myanmar Technologies and Investment Corporation Limited ၏ မြန်မာတက္ကသိုလ်တစ်ဦးဖြစ်ပြီး Myanmar Technologies and Investment Corporation Limited သည် မြန်မာနိုင်ငံတွင် သတင်းအချက်အလက်ဆက်သွယ်ရေး၊ ဆက်သွယ်ရေးနှင့် ဆက်သွယ်ရေးဆက်စပ်ဖယ်ပယ်များတွင် ရင်းနှီးမြှုပ်နှံမှု တည်ဆောက်ထားသော အများအသက်ဆိုင်သောကုမ္ပဏီဖြစ်ပြီး၊ ရင်းနှီးပယ်များတွင် ဦးဆောင်လျက်ရှိပါသည်။

ဦးအောင်စိုးသာသည် သတင်းအချက်အလက် ဆက်သွယ်ရေးနှင့် နည်းပညာကဏ္ဍ၊ စိုက်ပျိုးရေးစနစ်များ၊ ကုန်သွယ်ခြင်းလုပ်ငန်း၊ ရေနံထွက်ပစ္စည်းများနှင့် အခြားကုန်ပစ္စည်းများလုပ်ငန်းတို့တွင် လုပ်ကိုင်နေသော Myanmar ComBiz အုပ်စု၏ ဥက္ကဋ္ဌလည်း ဖြစ်ပါသည်။ Myanmar ComBiz အုပ်စုသည် ခရီးသွားလုပ်ငန်း၊ အစရှိသော ဝန်ဆောင်မှုလုပ်ငန်းများတွင်လည်း ဝင်ရောက်လုပ်ကိုင်နေပါသည်။ ကုန်သည်တော်များအသင်းချုပ် UMFCCI ၏ ဗဟိုအလုပ်အမှုဆောင် ကော်မတီဝင်တစ်ဦးဖြစ်ပြီး Myanmar Young Entrepreneurs Association တွင် ဒုတိယဥက္ကဋ္ဌ၊ Myanmar Computer Industries Association တွင် အတွင်းရေးမှူးတာဝန်ရှိသူလည်း ထမ်းဆောင်လျက်ရှိပါသည်။



U Nyi Khin is a Director of our Company. He is the chairman of Myanmar Sugar Development Public Company Limited, which is one of the Promoters and was jointly set up by enterprises in the sugar and sugar-related industries with the objective of developing the sugar and sugar-related industries in Myanmar. He brings with him more than twenty-five (25) years of experience in the food production industry. U Nyi Khin owns and operates three sugar factories under the "Shwe Pyl Aung" name.

ဦးညီခင် သည် မြန်မာတက္ကသိုလ်တစ်ဦးဖြစ်ပါသည်။ ကမကထပြုလုပ်မှုအဖွဲ့တစ်ဦးဖြစ်သည့် Myanmar Sugar Development Public Company Limited ၏ မြန်မာတက္ကသိုလ်တစ်ဦးဖြစ်ပြီး၊ ဥက္ကဋ္ဌ ဖြစ်ပါသည်။ Myanmar Sugar Development Public Company Limited ကို သကြားနှင့် သကြားဆိုင်ရာ လုပ်ငန်းကဏ္ဍရှိ လုပ်ငန်းရှင်များက ပူးပေါင်းတည်ထောင်ခဲ့ကြပြီး၊ မြန်မာနိုင်ငံအတွင်း၊ သကြား၊ နှင့် သကြားဆိုင်ရာလုပ်ငန်းများ တိုးတက်ဖွံ့ဖြိုးလာရေးရန် ရည်ရွယ်၍ ဖွဲ့စည်းခဲ့ခြင်းဖြစ်ပါသည်။ ဦးညီခင်သည် စာသောက်ကုန်ထုတ်လုပ်ရေးလုပ်ငန်းကဏ္ဍတွင် နှစ်ပေါင်း (၂၅) နှစ်ကျော် အတွေ့အကြုံများရှိပြီး၊ Shwe Pyl Aung အမည်ဖြင့် သကြားဆက်သွယ်ကုန် ဦးဆောင် လုပ်ကိုင်လျက် ရှိပါသည်။



Dr. Nyan Thit Hlaing is a Director of our Company and Project Director for Residential and Commercial Development. He is currently co-managing director of the National Development Company Group Limited, which is one of the Promoters and is a public company engaged primarily in the business of construction, trading and general services.

He is a director of Proven Technology Industrial Co. Ltd. and managing director of Zodiac E Corridor Company Limited. He is also secretary of the Myanmar Construction Entrepreneur Association, secretary of Myanmar Tourism Federation and treasurer of the Peti Foundation.

မေဂျာတက္ကသိုလ်သစ်လွိုင် သည် မြန်မာတက္ကသိုလ်တစ်ဦး ဖြစ်ပါသည်။ ကမကထပြုလုပ်မှုအဖွဲ့တစ်ဦးဖြစ်သည့် National Development Company Group Limited ၏ တွဲဖက်အုပ်ချုပ်မှု မြန်မာတက္ကသိုလ်တစ်ဦးဖြစ်ပြီး၊ National Development Company Group Limited သည် အဓိကအားဖြင့် ဆောက်လုပ်ရေးလုပ်ငန်း၊ ကုန်သွယ်ရေးလုပ်ငန်းနှင့် အထွေထွေဝန်ဆောင်မှုများလုပ်ငန်းများလုပ်ကိုင်သည့် အများအသက်ဆိုင်သော ကုမ္ပဏီတစ်ခု ဖြစ်ပါသည်။ Proven Technology Industrial Co., Ltd. ၏ မြန်မာတက္ကသိုလ်တစ်ဦးဖြစ်ပြီး Zodiac E Corridor Company Limited ၏ အုပ်ချုပ်မှုမြန်မာတက္ကသိုလ်တစ်ဦးဖြစ်ပါသည်။ Myanmar Construction Entrepreneur Association နှင့် Myanmar Tourism Federation တို့တွင် အတွင်းရေးမှူးနှင့် Peti Foundation တွင်လည်း ဘဏ္ဍာရေးအဖြစ် အသင်းအဖွဲ့တာဝန်များ ဆောင်ရွက်နေပါသည်။



U Tin Maung Hlaing is a Director of our Company. He is an executive director of Myanmar Agribusiness Public Corporation Limited which is one of the Promoters and is a public company formed to mobilize public savings and to foster broader investment in agriculture and agro-based industries of Myanmar. He is also the managing director of Evergreen Autos Co., Ltd., and a director of Max Myanmar Trading Co. Ltd.

ဦးတင်မောင်လွင် သည် မြန်မာတက္ကသိုလ်တစ်ဦး ဖြစ်ပါသည်။ ကမကထပြုလုပ်မှုအဖွဲ့တစ်ဦးဖြစ်သည့် Myanmar Agribusiness Public Corporation Limited တွင် အမှုဆောင်မြန်မာတက္ကသိုလ်တစ်ဦးလည်း ဖြစ်ပါသည်။ Evergreen Auto Co., Ltd. ၏ အုပ်ချုပ်မှုမြန်မာတက္ကသိုလ်တစ်ဦးဖြစ်ပြီး၊ Max Myanmar group တွင်လည်း မြန်မာတက္ကသိုလ်တစ်ဦး ဖြစ်ပါသည်။



## Executive Directors

Our Executive Directors are responsible for our day-to-day management and operations. The following table sets out information regarding our Executive Officers.

### အလုပ်အမှုဆောင်အရာရှိများ

ကုမ္ပဏီ၏အလုပ်အမှုဆောင်အရာရှိများ၏တာဝန်မှာ နေ့စဉ်လုပ်ငန်းများနှင့် လုပ်ငန်းလည်ပတ်ရေးဖြစ်ပါသည်။ ကုမ္ပဏီ၏အလုပ်အမှုဆောင်အရာရှိများ၏ အချက်အလက်များကို အောက်ပါဇယားတွင် ဖော်ပြထားပါသည်။



**U Tun Tun** is the Chief Financial Officer of our Company. U Tun Tun is an executive director and chief financial officer of the SPA Group and First Myanmar Investment (one of our Promoters). He joined the SPA Group in late 1998, and developed his career within the SPA Group, where he assumed many different positions which gave him exposure and experience in many areas, including corporate finance, share registration, company secretarial practice, legal, corporate governance, information technology, property development, estate management, valuation, mergers and acquisitions, business development, and stock exchange listing work. He graduated in 1998 from, and currently holds an associate membership in, the Institute of Chartered Secretaries and Administrators (United Kingdom).

ဦးထွန်းသွန်း သည် ကုမ္ပဏီ၏ ဘဏ္ဍာရေးအရာရှိချုပ် ဖြစ်ပါသည်။  
ဦးထွန်းသွန်း သည် ကမကထမြို့သူများအဖွဲ့တစ်ဖွဲ့ဖြစ်သည့် First Myanmar Investment ၏အမှုဆောင်ခံရရှိသူဖြစ်ပြီး SPA Group ၏ ဘဏ္ဍာရေးအရာရှိချုပ်လည်း ဖြစ်ပါသည်။ SPA Group သို့ ၁၉၉၈ ခုနှစ် နှောင်းပိုင်းတွင်ဝင်ရောက်ခဲ့ပြီး၊ အထူးအကြံပေးကောင်စီများ၊ ရရှိခဲ့ပါသည်။ လုပ်ငန်းနယ်ပယ်များစွာတွင်လည်း ရာထူးတာဝန်အမျိုးမျိုးဖြင့် တာဝန်ထမ်းဆောင်ခဲ့ပါသည်။ အထူးသဖြင့် ဓာတ်ငွေချေးငွေအသုံးပြုမှု၊ အလုပ်အကိုင်အကွပ်ကဲခြင်း၊ ကုမ္ပဏီအတွင်းရေးမှူးချုပ်လုပ်ငန်းများဆောင်ရွက်ပုံ၊ ဥပဒေရေးရာ၊ ဓာတ်ငွေချေးငွေအသုံးပြုမှု၊ သတင်းအချက်အလက် နည်းပညာ၊ အိမ်ခြံမြေလုပ်ငန်းဆောင်ရွက်ခြင်း၊ အိမ်ခြံမြေလုပ်ငန်းခြင်း၊ ရာထူးခြင်း၊ ကုမ္ပဏီအတွင်းရေးမှူးချုပ်လုပ်ငန်း၊ ဗဟိုအရာရှိအလုပ်များ ပေါ်ဆောင်ခြင်းနှင့် စတော့အိတ်ချီနီယံတွင် အရင်းနှီးမြှုပ်နှံမှုတပ်သို့ပါဝင်ပါသည်။ ဦးထွန်းသွန်းသည် ၁၉၉၈ ခုနှစ်တွင် Institute of Chartered Secretaries & Administrators (United Kingdom) မှ ဘွဲ့ရရှိခဲ့ပြီး၊ လက်ရှိအချိန်တွင် Institute of Chartered Secretaries & Administrators (United Kingdom) မှ ဘွဲ့ရရှိခဲ့ပြီး၊ လက်ရှိအချိန်တွင် Associate Member တစ်ဦးပါသည်။



**U Thurane Aung** is the Project Director of our Company. U Thurane Aung has more than ten (10) years of working experience in the Dagon group, which is one of the leading conglomerates in Myanmar with diversified businesses in sectors that include property development and construction, hospitality, timber, agriculture, commodity trading, plantation, retail and distribution, petroleum, automobile and food processing. He is responsible for the business strategies and expansion plans for the Dagon group, and specializes in identifying new business areas for the Dagon group to expand into. He actively leads and works on feasibility studies on the Dagon group's expansion into new industries in Myanmar through the establishment of new business, privatizations and acquisitions. He holds a Bachelor of Arts (Honours) in Business Information Management in Finance, which he obtained from the University of Westminster (UK) in 2004.

ဦးသုရိအောင် သည် ကုမ္ပဏီ၏ စီမံခန့်ခွဲမှုဒါရိုက်တာဖြစ်ပါသည်။  
ဦးသုရိအောင် သည် ၂၀၀၄ ခုနှစ်မှစ၍ Dagon Group ၏ အိမ်ရာစီမံခန့်ခွဲမှု၊ အကောင်အထည်ဖော်ဆောင်ရွက်ခြင်းလုပ်ငန်း နှင့် ဆောက်လုပ်ရေးလုပ်ငန်း၊ တိုက်ယာမန်ဆေးကုသရေးလုပ်ငန်း၊ သစ်လုပ်ငန်း၊ စိုက်ပျိုးရေးလုပ်ငန်း၊ ကုန်ရောင်းအရာရှိအသင်းလုပ်ငန်း၊ လက်ဖက် အရောင်း နှင့် ပြန်လည်ရောင်းချလုပ်ငန်း စက်သစ်လုပ်ငန်း၊ ဓာတ်ဆောင်ယာလုပ်ငန်း နှင့် စားသောက်ကုန်လုပ်ငန်းများတွင် လုပ်ကိုင်လျက်ရှိပါသည်။ ဦးသုရိအောင်သည် Dagon group ၏လုပ်ငန်းဆိုင်ရာ ဗဟုသုတနှင့် တိုးချဲ့ချောမွေ့မှုများကို တာဝန်ယူပြီး၊ Dagon group တို့ချဲ့လုပ်ကိုင်ဆောင် ရှိသောလုပ်ငန်းများ ပေါ်တက်သတ်မှတ်ရာတွင် အဓိကတာဝန်ယူဆောင်ရွက်ပါသည်။ မြန်မာနိုင်ငံအတွင်း Dagon group မှ လုပ်ငန်းသစ်များ တည်ထောင်ခြင်း၊ ပုဂ္ဂလိကပိုင်အဖြစ်ပြောင်းလဲခြင်း နှင့် ဝယ်ယူခြင်းတို့အား တိုးချဲ့လုပ်ကိုင်မည့် လုပ်ငန်းကဏ္ဍအသစ်များ၏ ဖြစ်နိုင်ခြေလေ့လာ ချက်များကို တက်ကြွစွာဆောင်ရွက်လုပ်ကိုင်လျက် ရှိပါသည်။ ဦးသုရိအောင်သည် Business Information Management in Finance တာဝန်ခံ ရာတွင် Bachelor of Arts (Honours) ဘွဲ့ကို University of Westminster တက္ကသိုလ်(UK) မှ ၂၀၀၄ ခုနှစ်တွင် ရရှိခဲ့ပါသည်။



**U Aye Win** is the Administrative and Human Resource Director of our Company. U Aye Win has, since 2012, been the Managing Director of Myanmar Edible Oil, one of our Promoters which is a public company engaged in manufacturing, importing and exporting all kinds of edible oil and oil-related products. He is concurrently the managing director of Thuriya Win Company Limited, which is engaged primarily in the food processing, distribution, agribusiness and plantation business. He is a director of Unity Force International Company Limited, which is primarily engaged in the import and wholesale distribution in the local market of consumer products. He is a central executive committee member of the UMFCCL, and central executive committee member of the Myanmar Industries Association also holds the joint secretary of the Myanmar Food Processors and Exporters Association. U Aye Win graduated with a Bachelor of Commerce from the Yangon Institute of Economics in 1992.

ဦးအောင် သည် ကုမ္ပဏီ၏ အုပ်ချုပ်ရေးနှင့် လူ့စွမ်းအားခွဲစီမံခန့်ခွဲရေး ဒါရိုက်တာဖြစ်ပါသည်။  
ဦးအောင်သည် ကမကထမြို့သူများအဖွဲ့တစ်ဖွဲ့ဖြစ်သည့် Myanmar Edible Oil Industrial Public Corporation Ltd. (MEICO) တွင် ၂၀၁၂ ခုနှစ်မှစတင်၍ အုပ်ချုပ်မှုဒါရိုက်တာအဖြစ် တာဝန်ယူဆောင်ရွက်ခဲ့ပါသည်။ MEICO သည် စားသုံးဆီနှင့် ဆီထွက်ပစ္စည်းများကို ထုတ်လုပ်ခြင်း၊ တင်သွင်းခြင်း၊ ဖြန့်ဖြူးရောင်းချခြင်းနှင့် ပြည်ပသို့ တင်ပို့ခြင်းလုပ်ငန်းများ လုပ်ကိုင်နေသော အများဆုံးသက်ဆိုင်သည့် ကုမ္ပဏီတစ်ခုဖြစ်ပါသည်။ ဦးအောင်သည် စိုက်ပျိုးရေးလုပ်ငန်း၊ စားသောက်ကုန်ထုတ်လုပ်ခြင်းနှင့် ရောင်းကွက်ဖြန့်ဖြူးရေးလုပ်ငန်းများကို အဓိက ဆောင်ရွက်လုပ်ကိုင်နေသော Thuriya Win Co.,Ltd. ၏ အုပ်ချုပ်မှုဒါရိုက်တာအဖြစ်လည်းကောင်း၊ အထွေထွေကုန်သွယ်ရေးလုပ်ငန်း လုပ်ကိုင်နေသော Unity Force International Co.,Ltd. တွင်လည်း ဒါရိုက်တာအဖွဲ့ဝင်တစ်ဦးဖြစ်ပါသည်။ ကုန်သည်တော်များသင်ချုပ် (UMFCCI)နှင့် Myanmar Industrial Association တို့တွင် ဗဟိုအလုပ်အမှုဆောင်ကော်မတီဝင်နှင့် Myanmar Food Processors and Exporters Association တွင် တွဲဘက်အတွင်းရေးမှူးအဖြစ် တက်ကြွစွာ တာဝန်ယူလုပ်ကိုင်လျက်ရှိပါသည်။ ဦးအောင်သည် ၁၉၉၂ ခုနှစ်တွင် ရန်ကုန်ဗဟိုအထကတက္ကသိုလ်မှ (Bachelor of Commerce) ဘွဲ့ကို ရရှိခဲ့ပါသည်။



**U Myint Zaw** is the Sales and Marketing Director of our Company. U Myint Zaw has joined Myanmar Agriculture and General Development Public Ltd (MAGDPL) as a director since the company was founded at 2012. U Myint Zaw has been in import and export business for 18 years. He has been working as a Director in Lim Family Co. Ltd since 1996. He has been appointed as a Managing Director in Aung Si Linn International (Trading House) and Mahar Shwe Yadanar Myay Co. Ltd. which dealing with importing of Palm Oils and Wholesales Distributors. In 2006, he has become a Director of Proven Technology Industry Co. Ltd, Yangon Metal Industry Ltd., Myanmar Poly World Ltd and Green Myanmar Group Limited.

ဦးမြင့်ဇော် သည် ရွှေကွက်ရွာရွာရွာအရာရှိချုပ် ဖြစ်ပါသည်။  
ဦးမြင့်ဇော်သည် ဒါရိုက်တာအဖွဲ့ဝင်တွင် ကိုယ်စားလှယ်တစ်ဦးဖြစ်ပါသည်။ ကမကထမြို့သူများအဖွဲ့တစ်ဖွဲ့ဖြစ်သည့် Myanmar Agriculture and General Development Public Ltd. ၏ ဒါရိုက်တာတစ်ဦး ဖြစ်ပါသည်။ သွင်းကုန်ထုတ်ကုန်လုပ်ငန်းတွင် (၁၆)နှစ် အထွေအမြှင့်လုပ်ကိုင် ဖြစ်ပါသည်။ Lim Family တွင် ဒါရိုက်တာအရာထမ်းဖြင့် ၁၉၉၆ ခုနှစ်တွင် စတင်ဝင်ရောက်လုပ်ကိုင်ခဲ့ပြီး၊ လက်ရှိတွင် စားအိမ်ဆီထုတ်လုပ်ခြင်း၊ တင်သွင်းခြင်း၊ ဖြန့်ဖြူးရောင်းချလုပ်ငန်းများ လုပ်ဆောင်သော အောင်စည်လင်း နှင့် မဟာရွှေရတနာမြေပြင် မန်နေဂျင်းဒါရိုက်တာ အရာထမ်း တာဝန် ထမ်းဆောင်နေပါသည်။ ၂၀၀၆ ခုနှစ်တွင် Proven Technology Industry Co.,Ltd. Yangon Metal Industry Ltd. Myanmar Poly World Ltd. နှင့် Green Myanmar Group Ltd. တို့တွင် ဒါရိုက်တာအဖြစ် တာဝန်ယူဆောင်ရွက်လျက်ရှိပါသည်။

2



## OPERATION REPORT

### Tender Information

Myanmar-Japan Consortium has decided to develop Thilawa SEZ Zone A in year 2012 and started their process of tendering for the project area. Bidding process has been designed and prepared by Nippon Koei Consulting Firm. As for the bidding process, there are several stages that each of the bidder has to go through consist of distribution of the document on May 31, 2013. The bidder of the project has visited the site area on 27 June, 2013. Several notifications have been sending out the bidder from the period of July 5, 2013 to August 20, 2013. Tender was closed on August 30, 2013.

Bid evaluation criteria consist of six stage evaluation to the bidder. Stages are evaluation of administrative requirements, evaluation of compliance and responsiveness, evaluation of qualification criteria, technical evaluation, financial evaluation and financial ranking of proposal. With the marking scheme and evaluation of Nippon Koei, Penta Ocean (Japan) and Suncat Technologies (Myanmar) Partnership was recommended and final negotiations were conducted.

#### Tender Description

Item	Description
Project Name	Thilawa SEZ Zone A Development Project (Phase I)
Employer	Myanmar Japan Consortium
Development Area	A=189.4ha
Type of payment	Fixed Lump Sum.
Conditions of Contract	FIDIC 1999 Silver Book for Turnkey/EPC.
Type of Contract	Design & Build.
Construction Period	18 months.
Applicable law	Myanmar
Language of proposal	English
Validity of Proposal	180 days
Applicants	Partnership, or Consortium or JV of Japanese contractor and Myanmar contractor.

မြန်မာ-ဂျပန် နှစ်နိုင်ငံအပေါင်းတို့ သီလဝါအထူးစီးပွားရေးဇုန်ကို အကောင်အထည်ဖော်ရန် ၂၀၁၂ ခုနှစ်တွင် ဆုံးဖြတ်ခဲ့ပြီး၊ ဆောက်လုပ်ရေးလုပ်ငန်းများ ဆောင်ရွက်ရန်အတွက် တင်ပြမှုအခေါ်ဆိုခံခဲ့ရပါသည်။ ဆောက်လုပ်ရေးအခေါ်ဆိုခံယူခြင်း လုပ်ငန်းစဉ်များအောင်မြင်စွာ ဆောင်ရွက် လိုက်ရန်အတွက် အလုပ်များ၊ စာရွက်စာတမ်းများနှင့် ဆုံးဖြတ်ချက်များအရ အကောင်အထည်ဖော်ရန် Nippon Koei Consulting Firm အား ခန့်အပ် တာဝန်ပေးခဲ့ပါသည်။ တင်ပြခေါ်ဆိုမှုကြိုတင်ချက်အရ မေလ ၂၀၁၃ ခုနှစ် တွင် စတင်ခဲ့ပြီး၊ ရေပျံတင်သွင်းသူများကို ဖိတ်ခေါ်၍ သီလဝါအထူးစီးပွားရေးဇုန် တည်ဆောက်ရေးလုပ်ငန်းများ အကောင်အထည်ဖော်မည့်နေရာသို့ ၂၀၁၃ ခုနှစ် ဇွန်လ (၂၇) ရက်နေ့တွင် သွားရောက် လေ့လာအေးမြပါသည်။ ၂၀၁၃ ခုနှစ်၊ ဇူလိုင်လ (၂၇)ရက်နေ့ မှ ဩဂုတ်လ (၂၀)ရက်နေ့ အတွင်းတွင် ရေပျံတင်သွင်းသူများ စုံစမ်းမေးမြန်းရန် ကာလတာဝန်ခံသတ်မှတ်ခဲ့ပြီး၊ ၂၀၁၃ ခုနှစ်၊ ဩဂုတ်လ (၂၀)ရက်နေ့ကို တင်ပြခေါ်ဆိုရန်နှင့် ရောက်ရှိနေသောအခါမှစ၍ လျှောက်လွှာများ လက်ခံခဲ့ပါသည်။

ရေပျံတင်သွင်းသူများမှ လုပ်ငန်းများအတွက် ရေပျံတင်သွင်းခြင်း အချက်အလက်များဆိုင်ရာ ဝင်ရောက်ကြည့်ရှုရန် အဆင့်မြင့်နှင့် သုံးဆင့်မြင့် ရွေးချယ်ခံခဲ့ရပါသည်။ Nippon Koei Consulting Firm ၏ အမှတ်ပေးအဖွဲ့နှင့် သုံးဆင့်မြင့်အရ Penta Ocean (Japan) and Suncat Technologies (Myanmar) Partnership တို့သည် အသင့်တော်ဆုံးဖြစ်သဖြင့် ရွေးချယ်ပြီး ကမ်းသမိုက်အားပေးခံခဲ့ရပါသည်။



### Construction Progress

All the construction work for Thilawa SEZ Development has been started since beginning of December 2013. As of September 30 2014 completion of construction is at 44% of the total work. Contractor Penta Suncat Partnership is confidence to complete the works on time according to schedule.

သီလဝါအထူးစီးပွားရေးဇုန်၏ ဆောက်လုပ်ရေးလုပ်ငန်းများကို ၂၀၁၃ ခုနှစ် ဒီဇင်ဘာလတွင် စတင်ခဲ့ပြီး၊ ၂၀၁၄ ခုနှစ်၊ ဇန်နဝါရီလကုန်တွင် ဆောက်လုပ်ရေးလုပ်ငန်းများ ၄၄ ရာခိုင်နှုန်းခန့် ပြီးစီးနေပြီဖြစ်ပါသည်။ ဆောက်လုပ်ရေးလုပ်ငန်းများကို တာဝန်ယူဆောင်ရွက်လျက်ရှိသော Penta Suncat Partnership မှ မိမိတို့လုပ်ငန်းစဉ်အရ အချိန်ယာအတိုင်း ကောင်းမွန်အောင်မြင်စွာ ပြုစုနိုင်မည်ဟု ယုံကြည်ပါသည်။



## Development Progress of Thilawa SEZ Residential and Commercial Zone

### Designer Selection

MTSH BOD decided to develop the Residential and Commercial Zone in Thilawa SEZ through purchasing of 35 hectares from our JV Company, Myanmar Japan Thilawa Development Co Ltd. It is situated between the main access corridor to Thilawa SEZ and Thilawa Reservoir making it a prime location for Urban Development.

Master Planning for Thilawa SEZ Residential and Commercial area was done through invitation of Six Master Planner not only from Asia Region but also from Europe.

Egis Consulting Pte Ltd. (France) was selected due to its superior design quality and competitive pricing. Concept Master Planning has been completed and further detail designs are now being prepared and construction tenders will be launch in the coming months.

ခါးကွက်တာအဖွဲ့၊ ဆုံးဖြတ်ချက်အရ ဖက်ဒရယ်ကမ္ဘာ့ဘဏ်မှ Myanmar Japan Thilawa Development မှ ချေး ခံယူသော (၃၅) ဟက်တာကို ဝယ်ယူ၍ လူနေအိမ်ရာနှင့် စီးပွားရေးလုပ်ငန်းတို့ သီလဝါအထူးစီးပွားရေးဇုန်အတွင်းတွင် ပေါ်ဆောင်လျက်ရှိပါသည်။ လူနေအိမ်ရာနှင့် စီးပွားရေးလုပ်ငန်းသည် သီလဝါအထူးစီးပွားရေးဇုန်၏ အဓိကလမ်းမကြီးနှင့် သီလဝါဆည်အနီးတွင် တည်ရှိ၍ မြို့ပြအိမ်ရာဖွံ့ဖြိုးရေးလုပ်ငန်းများ အကောင်အထည်ဖော်ရန် နေရာကောင်း တစ်ခုဖြစ်ပါသည်။

လူနေအိမ်ရာနှင့် စီးပွားရေးလုပ်ငန်း ဖွံ့ဖြိုးရေးအိမ်ရာအတွက် ဆောက်လုပ်ရေးလုပ်ငန်းများ စတင်ဆောင်ရွက်ရာတွင် ဆောက်လုပ်ရေးလုပ်ငန်း ဖြန့်ဝယ်မှုနှင့်ဆိုင်ရာအချက်အလက်များအပေါ်အာရုံစိုက်ဆောင်ရွက်ရန် လိုအပ်ပါသည်။ မိတ်ဆက်ထားသူများအနက်မှ Egis Consulting Pte. Ltd ကို လမ်းဆုံး ကောင်းမွန်သော အရည်အသွေးနှင့် သင့်တော်သောစျေးနှုန်းတို့ကြောင့် ရွေးချယ်ခဲ့ပါသည်။ ပင်မအိမ်ရာနှင့်ဆိုင်ရာများ ဖြန့်ဝယ်မှုနှင့်ဆိုင်ရာ အလေ့အကျင့်အရ လုပ်ငန်းများကို ဆက်လက်ဆောင်ရွက်လျက်ရှိပြီး ဆောက်လုပ်ရေးလုပ်ငန်းများ လုပ်ကိုင်ရန်အတွက် လုပ်ငန်းလုပ်ကိုင်လိုသူများအား တစ်ခါစနစ်ဖြင့် မိတ်ဆက်ဆောင်ရွက်သွားမည် ဖြစ်ပါသည်။

### Construction Progress

Pre engineering works and ground preparations has begun to get ready for infrastructure and building construction works.

ဆောက်လုပ်ရေးလုပ်ငန်းများ အချိန်နှင့်တစ်ပြေးညီလုပ်ကိုင်နိုင်ရန်အတွက် အကြံအစည်နှင့်ယာလုပ်ငန်းများနှင့် မြေပြင်ပြင်ဆောင်ရွက်မှု များကိုလည်း အချိန်အဟန့်မရှိ ဆောင်ရွက်လျက်ရှိကြောင်းတင်ပြအပ်ပါသည်။



### Master Plan





## Sales Progress of Thilawa SEZ

There are all together 258 companies have been inquired about Thilawa SEZ which includes: 102 companies from Japan, 63 companies from Myanmar, 20 companies from Taiwan, 15 companies from Thailand, 14 companies from China, 10 companies from Hong Kong and there are 34 companies from others country.

Within the inquiries of 258 companies, we have received the Letter of Intention from 63 companies; 51 of those companies has requested 191.5 Ha from Phase 1 of Zone A and the other 12 companies has requested 70.9 Ha from Phase 2 of Zone A area. Among those 63 companies, 32 companies from Japan, 7 companies are from Thailand, 6 companies are from Hong Kong, 5 companies from Taiwan, and one company each from China, Sweden, USA, Australia, Korea, Vietnam, Philippines, and Singapore.

Among 63 companies that have submit the Letter of Intent, 22 of the companies have been successfully signing the reservation agreement with us. Those 22 companies include: 9 companies from Japan, 4 companies from Taiwan, 2 companies from Thailand, 2 companies from Myanmar and one from China, Sweden, USA, Hong Kong and Australia. There are 5 more Japanese companies that are ready to sign for the reservation agreement.



သီလဝါအထူးစီးပွားရေးဇုန်တွင် ရင်းနှီးမြှုပ်နှံရန် လာရောက်မေးမြန်းစစ်ဆေးသော ကုမ္ပဏီပေါင်း (၂၅၈) ကုမ္ပဏီရှိပြီး၊ ကုမ္ပဏီမှ ရင်းနှီးမြှုပ်နှံမှု (၁၀၂) ကုမ္ပဏီ၊ မြန်မာနိုင်ငံမှ (၆၃)ကုမ္ပဏီ၊ ထိုင်ဝမ်နိုင်ငံမှ (၂၀) ကုမ္ပဏီ၊ ထိုင်ဝမ်နိုင်ငံမှ (၁၅) ကုမ္ပဏီ၊ တရုတ်ပြည်သူ့သမ္မတနိုင်ငံမှ (၁၄)ကုမ္ပဏီ၊ မောင်ကောင်နိုင်ငံမှ (၁၀)ကုမ္ပဏီ နှင့် အခြားသောနိုင်ငံများမှ (၃၄) ကုမ္ပဏီတို့ဖြစ်ကြပါသည်။

ရင်းနှီးမြှုပ်နှံရန် လာရောက်မေးမြန်းသော ကုမ္ပဏီပေါင်း(၂၅၈)ခုအနက် ကုမ္ပဏီပေါင်း (၆၃)ခုမှ ရင်းနှီးမြှုပ်နှံရန် လျှောက်လွှာများကို မေဦးထားပြီးဖြစ်၍ အပိုင်း(က) အဆင့်(၁)တွင် ကုမ္ပဏီပေါင်း (၅၁) ခုမှ စုစုပေါင်းဧရိယာ (၁၉၁.၅)ဟက်တာအား လျှောက်ထားပြီး ဖြစ်ပါသည်။ ကျန်ရှိသော ကုမ္ပဏီပေါင်း (၁၂) ခုမှ အပိုင်း(က) အဆင့် (၂)တွင် စုစုပေါင်းဧရိယာ (၇၀.၉)ဟက်တာအား လျှောက်ထားပါသည်။ ၎င်း (၆၃) ကုမ္ပဏီများတွင် ကုမ္ပဏီနိုင်ငံမှ (၃၂) ကုမ္ပဏီ၊ ထိုင်ဝမ်နိုင်ငံမှ (၇) ကုမ္ပဏီ၊ မောင်ကောင်နိုင်ငံမှ (၆) ကုမ္ပဏီ၊ ထိုင်ဝမ်နိုင်ငံမှ (၅) ကုမ္ပဏီနှင့် တရုတ်ပြည်သူ့သမ္မတနိုင်ငံ၊ ထိုင်ဝမ်နိုင်ငံ၊ အမေရိကန်ပြည်ထောင်စုသမ္မတနိုင်ငံ၊ ဩစတြေးလျနိုင်ငံ၊ တောင်ကိုရီးယားနိုင်ငံ၊ ဗီယက်နမ်နိုင်ငံ၊ ဗီယက်နမ်နိုင်ငံနှင့် စင်ကာပူနိုင်ငံတို့မှ ကုမ္ပဏီ (၁) ခုစီ ပါဝင်ကြပါသည်။

ရင်းနှီးမြှုပ်နှံရန် လျှောက်လွှာများတင်ထားသော ကုမ္ပဏီပေါင်း (၆၃)ခုအနက် (၂၂) ကုမ္ပဏီမှ ပထမအဆင့် သဘောတူစာချုပ်ရေးသားပြီး ဖြစ်ပါသည်။ ၎င်းသဘောတူစာချုပ်ရေးသားပြီးသော (၂၂) ကုမ္ပဏီများထဲမှ ကုမ္ပဏီနိုင်ငံမှ (၉) ကုမ္ပဏီ၊ ထိုင်ဝမ်နိုင်ငံမှ (၄) ကုမ္ပဏီ၊ ထိုင်ဝမ်နိုင်ငံနှင့် မြန်မာနိုင်ငံမှ (၂) ကုမ္ပဏီ နှင့် တရုတ်ပြည်သူ့သမ္မတနိုင်ငံ၊ ထိုင်ဝမ်နိုင်ငံ၊ အမေရိကန်ပြည်ထောင်စုသမ္မတနိုင်ငံ၊ မောင်ကောင်နိုင်ငံ၊ ဩစတြေးလျနိုင်ငံ အသီးသီးတို့မှ ကုမ္ပဏီ (၁)ခုစီ ပါဝင်ကြပါသည်။ ထို့ပြင် ကုမ္ပဏီနိုင်ငံမှ ကုမ္ပဏီ (၅)ခုနှင့်လည်း ပထမအဆင့် သဘောတူစာချုပ်လက်မှတ်ရေးထိုးရန် ပြင်ဆင်လျက် ရှိပါသည်။



Number of Companies which made reservation by Country

